



COVID-19

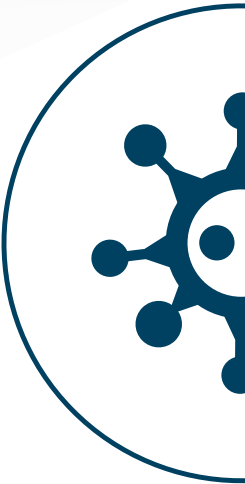
COVID-19 Salgınının
TR83 Bölgesi Üzerindeki
Ekonomik ve Sosyal Etkileri





COVID-19 Salgınının

TR83 Bölgesi Üzerindeki Ekonomik ve Sosyal Etkileri





İÇİNDEKİLER

ÇALIŞMA YÖNTEMİ	5
GİRİŞ	6
EKONOMİK GELİŞMELER	8
Tarım Sektörü Üzerindeki Etkiler	8
Sanayi Sektörü Üzerindeki Etkiler	10
Organize Sanayi Bölgelerinde Yaşanan Gelişmeler	16
Hizmetler Sektörü Üzerindeki Etkiler	18
Turizm Sektörü Üzerindeki Etkiler	20
İhracat Üzerindeki Etkiler	21
SOSYAL GELİŞMELER	23
Eğitim Ortamındaki Değişimler	23
Sağlık Alanındaki Gelişmeler	25
İstihdam ve Çalışma Ortamındaki Değişimler	26
Kırılgan Gruplar Üzerindeki Etkiler	28
Yerel Hizmetlerdeki Gelişmeler	29
Sivil Toplum Kuruluşları Üzerindeki Etkiler	30
BİLİŞİM, AR-GE VE YENİLİK ALTYAPISINDAKİ GELİŞMELER	31
PROJELER, AJANS DESTEKLERİ VE YATIRIMLAR ÜZERİNDEKİ ETKİLER	32
EK-1: Görüşülen Kurumların Listesi	34

ÇALIŞMA YÖNTEMİ

Küresel düzeyde etkili olan COVID-19 salgınının il ve bölge düzeyindeki etkilerinin belirlenmesi, gerek ulusal politika geliştirme sürecine katkı sağlamak, gerekse kalkınma ajanslarının salgın dönemi sonrasında yürütmesi gereken faaliyetlere altlık olması açısından önemli görülmektedir. Bu doğrultuda Sanayi ve Teknoloji Bakanlığı tarafından ülke genelinde başlatılan çalışma ile salgının il ve bölge düzeyindeki etkilerinin doğru bir şekilde ortaya konulması için Kalkınma Ajansları da çalışmaya dahil edilmiştir.

Bu doğrultuda, Bakanlık tarafından Kalkınma Ajanslarına incelenmesi gerekli alanlara yönelik soruları içeren bir soru seti gönderilmiştir. Ajansımız Planlama, Programlama ve Koordinasyon Birimi tarafından Yatırım Destek Ofislerinin de katkılarıyla Haziran ayı boyunca yürütülen çalışmalarda, salgının bölgemiz illeri üzerindeki etkisini tespit etmek için nicel verilere yansımaya örtük bilginin ortaya çıkartılması hedeflenmiştir. Bu kapsamda salgının etkilediği alanlarda illerimizde belirlenen ilgili kurum, kuruluş ve işletmelerin yetkilileri ile görüşmeler gerçekleştirilerek nitel bilgiler elde edilmeye çalışılmıştır.

Çalışma kapsamında Ek-1'de detayları verilen yüze yakın kurum ve kuruluş ile görüşmeler gerçekleştirilmiştir. Ayrıca salgının ülke düzeyindeki sektörel etkileri ile ilgili yapılan akademik çalışmalar ile meslek örgütleri, ihracatçı birlikleri gibi kurumlar tarafından yapılan diğer araştırmalar da incelenmiştir. Çalışma sonuçları bölge bazında sunulmuş olup iller ile ilgili birbirinden farklılaşan tespit ve önerileri de içermektedir. Çalışmanın önümüzdeki dönemlerde Kalkınma Ajansları ile Sanayi ve Teknoloji Bakanlığı Kalkınma Ajansları Genel Müdürlüğü'nün salgının olumsuz etkilerinin azaltılması yönünde yapacağı bölgesel ve ulusal müdahalelerde yol gösterici olması temenni edilmektedir.



GİRİŞ

- Dünya Sağlık Örgütü tarafından 11 Mart 2020 tarihinde pandemi olarak ilan edilen COVID-19 Salgınının, tüm dünyada olduğu gibi ülkemiz ve bölgemizde de etki ve yansımaları olmuştur.
- Salgın nedeniyle alınan tedbirler kapsamında özellikle havayolu taşımacılığı, konaklama, lokanta, seyahat ve perakende ticaret gibi sektörlerde kısıtlamalara gidilmiştir. Belirli sektörlerde faaliyetlerin durdurulmasının ötesinde, gelir kaybına bağlı olarak talebin azalması, istihdam kayıplarının yaşanması, üretimde yaşanan daralma ile finans piyasalarında varlık değerlerinde yaşanan kayıplar olumsuz etkilerin ortaya çıkmasında etkili olmuştur.
- Üretim tarafında tedarik zincirlerinin aksamaması, diğer yandan tüketim ve yatırım harcamalarının düşmesi salgının ilk etkileri olarak öne çıkmakla birlikte, dünya ekonomisinde önümüzdeki dönemde yaşanması beklenen durgunluk ile beraber etkilerin pek çok sektörde daha uzun vadeye yayılarak çok boyutlu bir şekilde devam edeceği tahmin edilmektedir.
- Söz konusu olumsuz etkilerin yanı sıra özellikle sağlık, temel eczacılık ürünleri, gıda ürünleri, telekom hizmetleri ve elektronik eşya gibi bazı sektörlerde de artan talebe bağlı olarak üretim hacminde ve hizmet sunumunda artışlar yaşanmıştır.
- TR83 bölgesi ülke nüfusunun %3,4'üne (2019) ev sahipliği yapan bir bölgedir. Bölgenin, toplam milli gelirden aldığı pay ise %2,1 ile sınırlı kalmaktadır (2018). Kişi başına düşen Gayrisafi Yurtiçi Hasıla, bölgede 6.142 Dolar olup (2018), bu oran kişi başına GSYH'si 9.693 Dolar olan ülke ortalamasının altındadır.
- Bölgenin ekonomik yapısının iktisadi faaliyet kollarına göre dağılımının ülkeden farklı olarak tarım sektörü ağırlıklı olduğu ve bölgede sanayileşmenin yetersiz olduğunu söylemek mümkündür. bölge illerinden Amasya ve Tokat'ın özellikle tarım sektörü potansiyeliyle öne çıktığı ve sektörün illerin ekonomik yapısında ülke ortalamasının oldukça üzerinde bir paya sahip olduğu söylenebilir.
- Tarım sektöründe istihdam edilenlerin oranı Türkiye çapında %18,2 iken TR83 Bölgesi'nde bu oran %38,4'tür. Bölgede tarım sektörü öne çıkan başat sektörlerden biridir. Sanayi sektöründe istihdam edilenlerin oranı ise Türkiye'de %25,3 iken TR83 bölgesi'nde %17,2'dir. Bölge sanayileşme düzeyi bakımından ülke ortalamasının altında bir performans göstermektedir. Hizmetler sektöründe istihdam edilenlerin oranı Türkiye çapında %56,5, TR83 bölgesinde %44,3'tür. Bölgede istihdam, Türkiye ile karşılaştırıldığında daha düşük olsa da istihdamın yaklaşık yarısının hizmetler sektöründe olduğu görülmektedir.

- Amasya, tarihi ve turistik değerleri ile öne çıkan bir ilimizdir. Kültürel ve tarihi dokusunu koruyabilen bir şehir olarak, hizmetler sektörü Amasya'da gelişim göstermiştir. Amasya ilinde imalat sanayinde gıda ürünleri ve içecek imalatı, madencilik ve taş ocakçılığı, taş toprağa dayalı sanayi ile başka yerde sınıflandırılmamış makine ve teçhizat imalatı sektörleri öne çıkmaktadır.
- Çorum, sanayisi yerel kaynaklara bağlı gelişen (gıda ve taş toprağa dayalı sanayi), bu sanayiler için makine ve ekipman üreterek gelişmesine devam eden bir ilimizdir. İmalat sanayide gıda makineleri, mobilya, mücevher ve benzeri eşyalar, değerli metal (altın), metal tank, rezervuar ve muhafaza kapları imalatı (Radyatör, kazan, tank vb) öne çıkmaktadır. Tarımsal üretimde yem bitkileri, et ve yumurta tavukçuluğu Çorum'da öne çıkmaktadır.
- Bölgenin en büyük kentsel nüfusunu barındıran Samsun, limanı, havaalanı, demiryolu ve karayolu bağlantıları ile bölgenin hizmet merkezi konumundadır. Samsun ekonomisinin yarattığı katma değerın büyük bölümü hizmet faaliyetlerinden elde edilmekte, bunu sanayi ve tarım faaliyetleri izlemektedir. Samsun'da imalat sanayinde üretilen ürünlerin en önemlileri; Sigara, Kütük ve İnşaat Demiri, Bakır, Gübre, Çimento, Yedek Parça, Düktil Boru, Vana-Pompa, Un-Yem, İlaç, Tıbbi ve Cerrahi Aletler, Mobilya, Şekerleme, Hazır Giyim, Trikotaj, Taş-Toprak Sanayi, Temizlik Maddeleri, Makine, Lastik-Plastik Eşyadır.
- Tokat, geçmişte yapılan kamu sanayi yatırımlarının etkisiyle tarıma dayalı sanayinin geliştiği bir ilimizdir. Tokat ili ve çevresindeki verimli tarım alanlarındaki sulama olanakları ile ilin tarımsal üretim potansiyeli yüksektir. Tuğla ve kiremit üretimi özelinde toprak sanayi; parke ve kereste üretimi özelinde orman ürünleri sanayi, un ve unlu mamul üretimi ile gıda sanayi; tarım makineleri üretimi ile de makine imalat sanayi sektörü gelişmiştir. 2009 yılı sonrası verilen bölgesel teşvik tedbirleri ile de özellikle hazır giyim ve konfeksiyon sanayinde birçok yatırım gerçekleşmiştir.



EKONOMİK GELİŞMELER

Tarım Sektörü Üzerindeki Etkiler

- İl Tarım ve Orman Müdürlükleri ile yapılan görüşmede, bölgede görülen COVID-19 vakalarının az olmasının ve alınan sıkı önlemlerin sonucunda bitkisel ve hayvansal üretimde ciddi bir azalma yaşanmadığı belirtilmiştir.
- Amasya'ya bu dönemde yaklaşık 4000 mevsimlik işçinin girişi olmuş olup büyük bir kısmı Şanlıurfa'dan gelmiştir. Daha önceki yıllarda yalnızca bu işçilerin barınma faaliyeti varken bu yıl salgından ötürü sağlık önlemleri ve izin prosedürlerinden dolayı süreç uzamış olsa da operasyonların başarıyla gerçekleştirildiği belirtilmiştir.
- Çorum'a gelen mevsimlik işçilerde ciddi bir artış yaşandığı görülmüştür. Örnek olarak geçen sene 1600 mevsimlik işçi gelmiş olup, bu seneki rakamların 2000'in üzerine çıktığı vurgulanmıştır.
- Çiftçilerin tarlasını sürüp ekmesi ve hayvancılık faaliyetleri için gereken izinler İl ve İlçe Tarım ve Orman Müdürlüklerince verilmiş ve hayvansal üretim için de aynı destekleyici kolaylıklar sağlanmıştır.
- Çiftçi Kayıt Sistemi (ÇKS) belgesi olan üreticilerin, tarladaki işlerine devam ederek üretimde aksama yaşanmadığı belirtilmiş; bu kapsamda kayıtlı olmanın öneminin anlaşıldığı vurgulanmıştır.
- Samsun Merkez, Bafra ve Çarşamba yaş meyve ve sebze hallerinde gıda temininin devamlılığı noktasında salgın önlemleri alınmış, hafta sonları da ürün giriş çıkışı yaptırılarak, hallerdeki işlemler daha da hızlandırılarak tarım ürünleri giriş-çıkış hacminin geçmiş yıllara göre büyük oranda arttığı tespit edilmiştir. Bu önlemler hem üretici ve tüketicinin hem de lojistik ve marketler zincirlerinin mağdur olmasını engellemiştir.
- Tokat'a Mart-Haziran dönemi arasında 2000'e yakın mevsimlik işçinin geldiği ve sağlık-barınma altyapısı anlamında herhangi bir sorun yaşanmadığı üzerinde durulmuştur.
- İl Tarım ve Orman Müdürlükleri ile yapılan görüşmede Tarım ve Orman Bakanlığı'ndan illere arz sıkıntısı olmaması açısından yeterli miktarda tohum desteği yapıldığı belirtilmiştir.
- Kurban Bayramı kapsamında alınacak önlemler, hayvanların illere giriş-çıkış düzenlemesi ve besicilerin satış noktaları kapsamında detaylı açıklamaların yapılması gerektiği vurgulanmıştır.

TR83 bölgesi'nde salgın sürecinde mevsimlik işçilerin sayısında artış olmuş; gerekli sağlık önlemleri alınarak tarımsal faaliyetlere devam edilmiştir.

- Sokağa çıkma kısıtlaması olan dönemde çiftçilere tanınan istisnanın tarımsal üretim arzında ciddi bir düşüş olmamasını sağladığı vurgulanmıştır.
- Ziraat Odaları ile yapılan görüşmelerde özellikle çiftçilerin ertelenen vergi ödemeleri üzerinde durulmuştur. Şu anda COVID-19 sürecinden kaynaklanan bir üretim sorunu olmamasından ötürü çiftçilerin sıkıntı yaşamadığı; ancak ertelenen vergi ödemelerinin vakti geldiğinde zorlanabilecek çiftçi sayısının fazlalığı vurgulanmıştır.
- 65 yaş üstü çiftçilerin arazi ilaçlama dönemlerinde birtakım sorunlar yaşandığı ve Ziraat Odasına kayıtlı olmayan çiftçilerin istisna belgesi alamaması nedeniyle bağ-bahçelerinde üretimde sınırlı düşüşler görülebildiği belirtilmiştir.
- Çorum, Samsun ve Tokat Ticaret Borsaları (Amasya'da Ticaret Borsası bulunmamaktadır) ile yapılan görüşmelerde ülkemizde sokağa çıkma kısıtlamalarının olduğu dönemde gıda sektörü ile ürün temininde bir stok problemi yaşandığı, ancak akabinde bu sorunun çabuk giderildiği belirtilmiştir.
- Tarım sektörünün, sanayi, inşaat ve hizmetlere göre etkilenme oranının daha düşük olduğu değerlendirilmektedir. Ayrıca tekrar faaliyete geçme süreci görece daha hızlıdır.
- Tarımsal ürünler kapsamında talebin arzdan daha fazla düştüğü, bu açıdan önümüzdeki dönemde fiyatların düşeceği beklenmektedir.

Öneri ve Fırsatlar

- Salgın sonrasında kırsal yaşamı tercih etme tutumlarının güçlenmesi ve dolayısıyla kırdan kente göçün tersine dönmesi için bir fırsat olabilir; tarımı da içeren kırsal kalkınma desteklerinin öneminin artacağı düşünülmektedir.
- Mevsimlik işçilerin başvuruları anlamında bu yıl virüsün ilk kez görülmüş olması nedeniyle prosedürlerin biraz ağır olduğu; önümüzdeki dönemde benzeri bir sürecin görülmesi halinde e-devlet veya dijital başvuruların yapılabileceği önerilmiştir.
- Üzerinde çalışılmakta olan Hal Yasasının veya benzeri bir kanunun gerçekleşmesi halinde tarımda üretimin daha teşvik edici olabileceği düşünülmektedir.
- Salgın döneminde bir kez daha önemi ortaya çıktı ki; ekilmeyen alanların üretime kazandırılması, tarım ve gıda üretiminde küçük aile işletmelerinin ve küçük üretim alanlarının yerel ekonomiye kazandırılması kapsamında öncelikli olarak ulusal tedbirlerin alınması gerekliliği düşünülmektedir.
- Çiftçilerin mutlaka Ziraat Odalarına kayıt yaptırması hususunda bilgilendirme yapılabileceği önerilmektedir; bu kapsamda benzeri bir salgın sürecinde bazı çiftçilerin sokağa çıkma kısıtlamalarına karşın istisna belgesi almalarında sorun yaşanmayacağı vurgulanmıştır.



- Kurban Bayramı kapsamında sağlık önlemlerinin alınması, hayvanların illere giriş- çıkış düzenlemesi ve besicilerin satış noktalarının belirlenmesi noktasında detaylı açıklamaların yapılmasının faydalı olacağı vurgusu yapılmıştır.
- Çiftçilerin vergi ödemeleri kapsamında erteleme süresi dolduğunda ödemelerde zorluk yaşanabileceği; bu kapsamda ödemelerin vadesinin uzatılmasıyla ilgili alınabilecek bir kararın faydalı olabileceği vurgulanmıştır.

Gelir desteğinden yararlanabilmek için çiftçilerin mutlaka Ziraat Odalarına kayıt yaptırmalarının önemi ortaya çıkmıştır.



Sanayi Sektörü Üzerindeki Etkiler

- COVID-19 Salgınının Uzakdoğu'dan sonra Avrupa ve ABD'de de etkili olması ile birlikte küresel anlamda tedarik zincirinde aksaklıklar meydana gelmiştir. Şirketlerin hem hammadde ve ara girdi ithalatında hem de mamul ihracatında üretimi etkileyecek düzeyde fiyat artışları, bazı ürünlerde tedarik edilememe, ürün tedarigi ve teslimatta gecikmeler, sipariş iptalleri gibi sorunlar yaşanmıştır. Bununla birlikte bölgemizde yapılan görüşmelerde salgından etkilenen diğer ülkelerde de normalleşme sürecinin Haziran ayı itibarıyla başlaması ile özellikle ihracat pazarında sipariş iptallerinin azaldığı belirtilmiştir.
- Salgın ile birlikte tedarik zincirinde yaşanan aksaklıkların yanısıra şirketlerin tahsilat riskinde de artış yaşanmıştır. Finansal olarak alış vadelerinin kısalması ve tahsilatların uzamasına bağlı olarak öz sermayeden kayıplar yaşandığı ifade edilmektedir. Tedarik zincirleri açısından, özellikle kargo vb. gecikmeler yaşanması teslimat sürelerinin gecikmesine neden olmuştur. Bu dönemde e-ticaret altyapısına sahip olan işletmeler salgın döneminde artan çevrimiçi ürün talebine cevap verebilmiştir. Ancak bu altyapıya sahip olmayan veya altyapısı yetersiz kalan işletmeler açısından bu durum sipariş kayıplarına yol açmıştır.
- Gıda sektörü COVID-19 krizinden en az etkilenen sektörlerden biri olmuş, ülke genelinde gıda, içecek ve tütün satış hacmi bir önceki yılın aynı ayına göre artış göstermiştir. Bununla birlikte genel itibarıyla restoran, kafe gibi işletmelerin kapatılmasına bağlı olarak bazı alt sektörlerde talep azalmıştır.
- Samsun'da gıda sektöründe faaliyet gösteren ihracatçı bir firma ile yapılan görüşmede ürün talebinde geçen yılın aynı aylarına göre düşüş olduğu, bu düşüşün eğlence mekanları ve restoran gibi işletmelerin kapalı olması ile bağlantılı olduğu, talebin azalmasına bağlı olarak üretim hacminin de kısmen düştüğü belirtilmiştir. Sektörde görülen en belirgin

etkinin fiyat artışları olduğu, üreticinin alış fiyatlarının çok yükseldiği ve bunun hem salgına bağlı hem de tarımdaki rekolte düşüklüğünden ileri geldiği belirtilmiştir.

- Gıda sektöründe bölgemizden ihraç edilen başlıca ürünlerden biri de un ve değirmencilik ürünleridir. Ülkemizde olduğu gibi bölgemizde un sanayiinde mevcut kapasitenin yaklaşık %50'sinin kullanıldığı bilinmektedir. Salgının ortaya çıkması ile birlikte un ve diğer değirmencilik ürünlerine olan talep artışına karşılık, bölgemizdeki işletmelerin ürün arzında beraberinde artış getirmiştir. Gıda hizmet işletmelerinin geçici süre ile kapanması ve tüketimin ev tüketimine kaymasına bağlı olarak üretimde çuvallı üründen paketli ürüne geçilmiştir. Avrupa'daki üretim kapasitesinin azalmasına bağlı olarak, bölgemizdeki atıl kapasitenin büyük bir kısmının bu dönemde kullanıldığı belirtilmektedir. Buğday hasadının Temmuz ayında yapılıyor olması da üretimde aksamaların yaşanmamasında etkili olmuştur.
- Bölgemizde içecek ürünleri üreten firma ile yapılan görüşmede ev içi tüketimin artmasına bağlı olarak süt ve süt ürünlerine olan talebin arttığı buna bağlı olarak süt satışlarının arttığı belirtilmiştir. Ancak özellikle meyveli ve gazlı içecek talebinde hizmet işletmelerinde gidilen kısıtlamalara da bağlı olarak talepte daralma yaşandığı belirtilmiştir.
- Bölgemizde iç pazara ve ihracata dönük gıda işleme tesislerinde üretimi yapılan fındık, salamura yaprak, su ürünleri, meyve, içecek vb. üretiminde tarımsal ürün döneminin Mart, Nisan, Mayıs aylarına denk gelmemesi nedeniyle tarımsal üretimde ürün temininde bir aksama yaşanmadığı belirtilmektedir.
- Salgın döneminde gıda üretiminde özellikle açıkta gıda satışına getirilen düzenlemeler ve kısıtlamalar nedeniyle hububat ve kuru meyve gibi genel itibariyle açıkta satılan gıda ürünlerinde satıcıların söz konusu düzenlemelere adapte olamaması satışları olumsuz etkilemiştir.
- Salgın döneminde sağlık hizmetlerine ve özellikle salgının yayılımını önlemede kullanılan tek kullanımlık maske, eldiven vb. ürünlerin talebinde ve üretiminde ciddi bir artış yaşanmıştır. Söz konusu ürünlere olan talep, hem halihazırdaki üreticileri tarafından hem de bu süreçte benzer üretim yapan ve üretim sürecini dönüştürebilen firmalar tarafından karşılanmaya çalışılmıştır. Ancak söz konusu dönüşümün yüksek maliyeti sebebiyle özellikle de bölgemizde üretim yapan firmalar açısından çok da mümkün olmamıştır. Bölgemizde yapılan görüşmelerde, birçok firma tarafından üretilen cerrahi el aletlerine olan talebin azaldığı buna bağlı olarak da

COVID-19 salgını ile birlikte biyosavunma sistemlerinin önemi anlaşılmıştır. Bu sistemleri oluşturan devletler, gelecekteki olası yaygın hastalıklara karşı daha hazırlıklı olacaktır.



üretimde azalma meydana geldiği belirtilmiştir. Bu dönemde mevcut firmalar düşük kapasite ile çalışmaya devam etmiştir. Salgın döneminde birçok branşta ameliyatların acil olan vakalar haricinde yapılmaması özellikle cerrahi operasyonlarda kullanılan aletlere olan talebi durma noktasına getirmiştir. Yine bu dönemde kamu ihalelerinin yapılmaması veya ertelenmesi ve sektör için büyük alıcı konumunda olan kamunun mal tedarik etmemesi de özellikle medikal aletler sektöründe büyük montanlı üretim yapan ve bu işletmelere fason olarak üretim yapan alt tedarikçileri darboğaza sokmuştur. Medikal sektörü özelinde görülen olumlu etkinin daha çok tek kullanımlık maske eldiven gibi ürünlerde görüldüğü ancak diğer birçok ürün grubunda hem talep hem de arz tarafında daralma yaşandığı belirtilmiştir.

- Bölgemizde, özellikle Samsun ilimizde medikal el aletleri üreten firmalar bulunmaktadır. Söz konusu firmalar tarafından oluşturulan Mediküm Derneği ile yapılan görüşmede, salgın sonrasında biyosavunma sistemlerinin oluşturulması gerekliliği ortaya çıktığı ve bunun ilaç, tıbbi cihaz ve her ikisinin kombinasyonları şeklinde ele alınması gerektiği belirtilmiştir.
- Medikal el aletleri sektörü hammadde ve yarı mamul anlamında dışa bağımlı bir sektördür. Bu doğrultuda sektörün ihtiyaç duyduğu nitelikli çelik, titanyum, nötr cam boru gibi ürünlerin yerleştirilmesinin sağlanması gerekmektedir. Söz konusu dönemde bu ürünlerin ithalatında üretimi aksatacak şekilde gecikmeler veya tedarik edememe gibi sorunlar yaşanmıştır. Bu doğrultuda yurtdışı bağımlılığın azaltılması için yurtiçinde üretim sonrasında oluşan nitelikli hurda malzemenin yeniden ekonomiye kazandırılmasına yönelik altyapının oluşturulması önerilmektedir.
- Bu dönemde birçok sektörde olduğu gibi medikal ürünlerde de yazılım destekli ve uzaktan erişimle kullanılabilecek cihazların geliştirilmesi önem kazanmıştır. Salgın süreci ile beraber toplumsal tüketim alışkanlıklarının değişmesi sebebiyle tüketici ihtiyaçlarının uzaktan erişim ile giderilebilmesine yönelik yeni ürün ve hizmetlere olan talebin artması beklenmektedir.

Medikal el aletleri sektöründe ithal edilen nitelikli çelik, titanyum, nötr cam boru gibi ürünlerin yurtiçinde üretilmesine yönelik yurtiçi üretimden sonra ortaya çıkan nitelikli hurda malzemenin yeniden üretime kazandırılması önem arz etmektedir.

Salgın ile birlikte özellikle medikal ürünlerde yazılım destekli uzaktan erişimle kullanılabilecek cihazların geliştirilmesi önem kazanmıştır.

- Tekstil ve konfeksiyon sektöründe bölgemizde büyük ölçekli firmalara fason imalat yapan üreticiler bulunmaktadır. Bölgenin tüm illerinde ve özellikle de bölgesel teşviklerde beşinci bölge içerisinde yer alan Tokat'ta istihdam ve iş hacmi olarak kapasiteleri yüksek firmalar faaliyet göstermektedir. İstanbul'daki büyük şirketler aracılığıyla yurtdışındaki bilinen markaların fason üretimini yapan firmalar bu dönemde giyim vb. tüketim harcamalarında yaşanan düşüşe paralel olarak fason üretime olan talebin azaldığı, bazı işletmelerde büyük hacimli siparişlerin iptal edildiği belirtilmiştir. Yapılan görüşmelerde perakende sektöründe yaşanan durgunluk ile beraber yeni siparişlerin alınmadığı ve bu dönemde hali hazırdaki üretimin durma noktasına geldiği belirtilmiş, bununla birlikte salgın döneminde bazı işletmelerde talebi artan medikal giysilerin üretiminin yapıldığı ve kapasitenin kısmen kullanıldığı belirtilmiştir.
- Salgın döneminde ihtiyaç duyulan tulum, maske, ameliyat önlüğü, ceset torbası, bone vb. koruyucu giysilerin üretimine geçiş yapabilen uygun makine parkına sahip veya bu dönemde ek makine yatırımı yaparak bu dönüşümü gerçekleştirebilen konfeksiyon işletmeleri salgının olumsuz etkilerini azaltabilmiştir. Konfeksiyon sektöründe, işçilerin çalışma ortamının birbirine yakın temas halinde olması nedeniyle bazı işletmelerde çalışan sayısı azaltılmış, dönemsel çalışma sistemine geçilmiş ve personelin bir kısmına yıllık izin kullanılmıştır.
- Görüşme yapılan işletmelerde salgın dönemine özel yapılan medikal giysi üretiminin salgın sonrasında da devam edeceği, söz konusu pazarda kurulan iş bağlantılarının sürdürülmesinin planlandığı belirtilmiştir. Konfeksiyon sektöründe özellikle Avrupa'daki işletmelerin Çin'de yaptırdıkları üretimin Türkiye'ye kayabileceği ve bu anlamda sektörde salgının etkilerinin azalması ile birlikte bölgemizdeki fason üretime talebin artacağı değerlendirilmektedir.
- Makine imalat sanayi ve metal işleme sektörü bölgemizde özellikle gıda makineleri imalatı ve diğer çeşitli sektörlerle yönelik makine imalatında yoğunlaşmıştır. Makine imalatı sektörü genel itibariyle otomotiv, kalıpcılık, beyaz eşya gibi sektörlerin olumsuz etkilenmesi ile birlikte sipariş iptallerinin ve üretimde daralmanın yaşandığı bir sektör olarak karşımıza çıkmaktadır. Sektörde hem ihracatın daha çok AB'ye yapılması hem de yerel pazarda yeni yatırımların azalmasına bağlı olarak talepte ciddi bir daralma yaşanmıştır. Bununla birlikte yapılan görüşmelerde Haziran ayı itibariyle normalleşmenin başlamasıyla birlikte yeni siparişlerin alınmaya başladığı belirtilmektedir.

Konfeksiyon sektöründe özellikle Avrupa'daki işletmelerin Çin'de yaptırdıkları üretimin Türkiye'ye kayabileceği ve bu anlamda salgının etkilerinin azalması ile birlikte bölgemizdeki fason üretime talebin artması beklenmektedir.



- Makine imalatı için gereken aksam ve parçaların büyük bir bölümünün Çin, İtalya ve ABD gibi salgından ciddi düzeyde olumsuz etkilenen ülkelerden alınması nedeniyle tedarik zincirlerinde meydana gelen aksamalardan sektör olumsuz etkilenmiştir. Diğer yandan üretimin düşmesi, iptal ve erteleme gibi durumlar nedeniyle sektör nakit akışı problemi ile karşı karşıya gelmiştir.
- Salgın ile mücadele kapsamında alınan tedbirler doğrultusunda Yiyecek ve İçecek İmal Makineleri ve Presler, Paketleme ve Ambalajlama Makineleri, Metal İşleme Makineleri, Enjeksiyon Makineleri, Tarım Makine ve Aletleri, Süt Sağma Makineleri, Tel Kesme İşleme Makineleri gibi çeşitli makinelerin ithalatında ilave gümrük vergisi konulmuştur. Hem yerli sanayimizi koruması açısından hem de yerli üretimin teşvik edilerek ithalata bağımlılığın azaltılması açısından söz konusu tedbirlerin yerinde olduğu belirtilmiştir. Diğer yandan hem fiyat avantajı hem de AB pazarına yakınlık gibi nedenlerle ülkemizin makine imalatı ve ihracatında başı çeken Çin, Hindistan, İtalya gibi ülkelere göre daha çok tercih edilebileceği görüşü hakimdir. Bu doğrultuda salgının küresel ekonomide yarattığı etkilerin bu sektörde Türkiye'yi ithalatçı konumdan ihracatçı konuma getirebileceği düşünülmektedir.
- COVID-19 salgını, mermer-doğal taş sektörünü de olumsuz yönde etkilemiştir. Salgının en büyük blok doğal taş ithalatçısı ülke olan Çin'de başlaması ve sonrasında dünya geneline yayılması sonucu ihracat sekteye uğramış, işlenmiş üründe ilk pazarlar arasında yer alan Amerika Birleşik Devletleri'ne de satış yapılamaz hale gelinmiştir. Bu süreçte hem blok hem de işlenmiş doğal taşta ihracata yönelik siparişlerin iptal edildiği ya da ertelendiği belirtilmiştir. Blok mermerde geçen yıla göre bu yıl ihracatta %30'lara varan düşüş meydana gelmiştir. Bununla birlikte Haziran ayı itibarıyla sektörde toparlanma başlamış, Çin'de olası bir ikinci dalga yaşanmaması durumunda ihracatın normal seviyelerine dönmesi beklenmektedir.

Makine imalatı ve metal işleme sanayinde hem fiyat avantajı hem de AB pazarına yakınlık nedeniyle ülkemizin makine imalatı ve ihracatında başı çeken ve salgından olumsuz etkilenen Çin, Hindistan ve İtalya gibi ülkelere göre daha çok tercih edilmesi beklenmektedir.

- COVID-19 salgının olumsuz etkilediği sektörlerin başında otomotiv sektörü gelmektedir. Ülkemizin ihracatında büyük paya sahip olan ve özellikle AB'ye yönelik ihracatı yapılan otomotiv üretiminde Nisan ayında bir önceki yılın aynı ayına göre %90,7 oranında, Mayıs ayında ise %53,1

Kayıt dışı üretim yapan işletmeler, kısa çalışma ödeneği vb. desteklerden yararlanamamıştır. Bu durum, salgın sonrasında kayıtlı ekonomik faaliyet göstermeyi teşvik edici bir durum olarak karşımıza çıkmaktadır.

- oranında daralma meydana gelmiştir. Bölgemizde Samsun'da otomotiv sektörüne alt tedarikçi olarak özellikle ikincil piyasaya (after market) yönelik üretim yapan büyük ihracatçı işletmeler bulunmaktadır. Yapılan görüşmelerde, salgının üretim süreci üzerinde olumsuz etkisi olmadığı, yasak dönemlerinde alınan izinler ile üretimin devam ettiği belirtilmiştir. Otomotiv yan sanayi, bakım ve tamirat sektörüne yönelik üretim yapan işletmelerin ürünlerine olan talebin azalmadığı ve ihracatta bir düşüş olmadığı belirtilmiştir. Salgın döneminde bazı siparişlerin ertelenmesi, tahsilatta yaşanan gecikmeler, lojistik süreçlerindeki bazı aksamalar ve uluslararası iş seyahatlerinin iptal edilmesi gibi olumsuz etkiler yaşanmış ancak bunların üretim veya yatırımları etkileyecek boyutta olmadığı ve süreçlerin normal seyrinde devam ettiği belirtilmektedir.
- Orman ürünleri ve mobilya sanayii salgından olumsuz etkilenen sektörler arasındadır. Mobilya sanayi sadece üretim değil montajın da işin önemli bir parçası olduğu bir iş alanıdır. Sektör temsilcileri ile yapılan görüşmede salgın sürecinde insanların evlerinde kalmaları ve dışarıdan kişilerin evlere girmesi konusunda imtina etmeleri nedeniyle, özellikle ev içinde yapılan montajdan dolayı mobilyaya olan talebin azaldığı belirtilmektedir. Özellikle salgının ilk başladığı dönemde mobilya üretiminde genel itibarıyla düşüş yaşandığı belirtilmiştir. Talebin düşmesiyle satılamayıp elde kalan ürün ile birlikte stok maliyetleri yükselmiştir. Bu da önümüzdeki dönemlerde fiyat artışları olarak pazara yansiyacaktır.
 - Orman ürünleri ve mobilya sanayi kayıtdışı üretim ve çalışmanın yoğun olduğu sanayilerdendir. Sektör temsilcileri ile yapılan görüşmelerde özellikle kayıtdışı kesimin, devletin vermiş olduğu kısa çalışma ödeneği vb. desteklerden yararlanamadığı için ödeme güçlüğü içerisine girdiği belirtilmiştir.
 - Yapılan görüşmelerde mobilya üretiminde girdilerin birçoğunun Çin'den ithal edildiği, sünger, cila, mdf, etiket vb. ürünlerin ithalatında salgından kaynaklı tedarikte yaşanan aksaklıklar ile birlikte üretimin olumsuz etkilendiği belirtilmiştir.
 - Samsun Sanayi ve Teknoloji İl Müdürlüğü ile yapılan görüşmede İl Müdürlüğü tarafından yapılan denetimler kapsamında COVID-19 sürecinde bir sorun yaşanmadığı; esnek çalışma sistemini kurum olarak da benimsedikleri vurgulanmıştır.



- KOSGEB Samsun Müdürlüğü ile yapılan görüşmede KOSGEB destekli kredi borçlarına 3 ay erteleme imkânı tanındığı belirtilmiştir. COVID-19 salgını süresince girişimci sayılarında ciddi anlamda düşüş olduğu, ancak Haziran ayı itibarıyla KOBİ'lerden gelen soru ve bilgi taleplerinin arttığı vurgulanmıştır.
- Samsun Merkez OSB Müdürlüğü ile yapılan görüşmede OSB özelinde üretim yapan firmalarla ilgili ciddi bir sıkıntı yaşanmadığı; yalnızca sokağa çıkma kısıtlaması olan günler için izin prosedürünün biraz daha netleştirilmesinin faydalı olabileceği vurgulanmıştır. Mayıs ayının Türkiye'nin birçok yerinde olduğu gibi elektrik kullanımında son yıllardaki en düşük verilerin olduğu, bu durumun kısmen Ramazan Bayramı tatilinin bu aya denk gelmesinden de kaynaklandığı belirtilmiştir.
- Kavak OSB Müdürlüğü ile yapılan görüşmede OSB içerisinde salgın süresince üretimlerini devam ettirmek isteyen firmalara izinlerin verilmesi hususunda bir sıkıntı yaşanmadığı vurgulanmıştır. Özellikle sağlık sektöründeki firmalar 24 saat vardiya sistemine geçerek üretimlerini artırmıştır. Hizmetler sektörüne talebin azalması sonucu çay kazanı üreten bir firmanın bu süreçte üretimine ara verdiği, onun dışında firmaların üretimleriyle ilgili bir azalmanın olmadığı vurgulanmıştır.
- Samsun Teknopark A.Ş. ile yapılan görüşmede bu süreçte AR-GE merkezine sahip SAMPA Otomotiv firmasının Teknopark A.Ş'ye ortak olduğu ve yönetim kurulu üyesi olduğu vurgulanmıştır. COVID-19 salgınıyla mücadelede sağlık çalışanları için kritik önem taşıyan yüz siperi tutucusu üretimine ağırlık verildiği belirtilmiştir. SAMPA Otomotiv AR-GE Merkezi işbirliğiyle yürütülen projede, kısa sürede kalıp ve ekipman hazırlığı tamamlanarak 25.000 adet siperliğin üretildiği; Sağlık Bilimleri Üniversitesi Samsun Eğitim ve Araştırma Hastanesi başta olmak üzere ihtiyaç sahibi kuruluşlara bağışlanarak il ve bölge kapsamında güzel bir işbirliği örneği olduğu vurgulanmıştır. Video laringoskop cihazı üretimi kapsamında da SAMPA Otomotiv ile ortak çalışılacağı, piyasadaki fiyatlardan çok daha ucuza üretebilme imkanı oluşacağı belirtilmiştir.

Teknopark ve AR-GE Merkezi işbirliğinin yerli ve milli üretim hedefinde başarılı uygulamalarını salgın döneminde gerçekleştirmesi bölgede fark yaratmıştır.

Organize Sanayi Bölgelerinde Yaşanan Gelişmeler

- Bölgedeki OSB'lerde Türkiye'de vakalar görülmeye başlamadan Çin'e göndermek üzere maske ve tulum üretimine geçiş için proaktif bir tutum izlendiği görülmüştür.
- Örneğin Şubat ayı başlarında Merzifon OSB'de tekstil firmaları üretim hatlarını Çin ve diğer ülkelerden gelen talepler doğrultusunda maske ve tulum üretimlerine başladılar.

- Bir başka örnekte, Tokat OSB’de gömlek üretimi yapan bir tekstil fabrikası, İtalya, İngiltere ve Fransa gibi Avrupa ülkelerinden 1 milyon ceset torbası siparişi almıştır.
- Bölgedeki OSB’lerde gıda imalatı yapan fabrikaların bu dönemde daha yoğun çalıştığı görülmüştür.
- Bölgedeki OSB’lerde hizmet sektörüne yönelik üretim yapan işletmeler dışındaki işletmeler üretimlerine devam etmiştir. Bu bulguya örnek vermek gerekirse, Kavak OSB’de çay kazanları üretimi yapan bir firma restoran ve kafelerin bu süreçte kapalı olması nedeniyle satış yapamadığından üretimini durdurmuştur.
- Bölgedeki OSB’lerle yapılan görüşmelerde, tekstil sektöründe üretim yapan fabrikaların aldıkları siparişlerin iptali ve/veya ertelenmesi sonucu ödeme alamamaları ciddi bir sorun oluşturmuştur. Bir kısmı hızlı bir şekilde bu süreçte maske-tulum üretimine geçerken; bir bölümü ise üretimlerine yaklaşık 1 ay ara vermiştir.
- Samsun’daki OSB’lerde sokağa çıkma kısıtlaması olan günler için sanayici Valilik/Kaymakamlıklardan izin alırken; Amasya, Çorum ve Tokat’ın bu kısıtlamalardan çoğunlukla muaf tutulması sebebiyle izin konuları gündemde olmamıştır.

Bölgedeki OSB’lerimiz proaktif bir tutum izleyerek maske ve tulum üretimine geçerek bölge ihracatına katkıda bulunmuştur.

Öneri ve Fırsatlar

- Yapılan görüşmelerde nakit akışlarında bozulmalar yaşandığı ve kredi anapara ve faiz ödemelerindeki ötelemenin ve ilave finansman desteklerinin yıl boyunca devam ettirilmesi gerekliliği vurgulanmıştır.
- Salgın ile birlikte şirketlerin dijital dönüşümü gerçekleştirmeleri ve kendilerini buna hazırlamaları gerekliliği bir kez daha ortaya çıkarken, söz konusu durumun bu hizmetleri sunabilecek web tasarım, çevrimiçi ticaret vb. hizmet işletmeleri gibi yeni girişimler açısından bir fırsat yarattığı söylenebilir.

Ambalaj tiplerinde işletme tipi büyük ambalajlardan aile tipi küçük ambalajlara geçiş yaşanmış, ayrıca gıda ürünlerinde hijyenin sağlanmasında ambalajın önemi artmıştır. Bu durum, ambalaj sektöründe farklılaşan taleplere cevap verebilecek girişimler girişimler açısından bir fırsat olarak görülmektedir.



- Gıda sektöründe talebin hizmet işletmelerinden aile tüketimine kaymasıyla beraber ambalaj tiplerinin değiştiği, işletme tipi büyük ambalajlardan, aile tipi küçük ambalajlara geçildiği belirtilmektedir. Hem farklılaşan türde ambalaj talepleri, hem de özellikle gıda ürünlerinde hijyenin sağlanmasında ambalajın önemi artmıştır. Bu anlamda ambalaj sektöründe farklılaşan taleplere cevap verebilecek girişimler açısından bu gelişmenin bir fırsat yarattığı söylenebilir.
- COVID-19 sürecinde ve sonrasında biyolojik savunma gerekliliğinin tüm uluslar için öncelikli olacağı ve bu alana yatırım yapan ülkelerin gelecekte olası bir yaygın hastalık durumunda çok daha hazırlıklı olacağı ve bu ülkelerde salgın hastalıkların etkilerinin çok daha az hissedileceği ifade edilmiştir. Bu doğrultuda sektör temsilcileri tarafından milli biyosavunma unsurlarının geliştirilmesi ve bu konuda bilgi birikiminin (know-how) sağlanması bir politika tedbiri olarak önerilmiştir.
- Medikal cihazların uzaktan erişim ile kullanılmasına yönelik yazılım ve donanım altyapısının geliştirilmesi yeni girişimler için fırsat yaratan bir alan olarak karşımıza çıkmaktadır.
- Salgının etkilerinin azalması ve karşılıklı uçuşların başlaması ile birlikte Türkiye için mermer ve doğal taşta en önemli pazarlar olan Çin, ABD ve Hindistan'dan alım heyetlerinin ve mal tedarikçilerinin bu dönemde ülkemize getirilmesine yönelik organizasyon vb, diğer etkinliklerin yapılması önem arz etmektedir.
- Mobilya üretiminde ithal edilen ara girdilerin üretiminde yerli üretime geçişin sağlanması noktasında girişimlerin desteklenmesi ve bu alanda ithalata olan bağımlılığın azaltılması mobilya ve orman ürünleri sektörü açısından kritiktir.
- Benzeri bir salgın sürecinin yaşanmasında sokağa çıkma kısıtlaması olan günler için sanayicilere verilen izin prosedürünün daha net/kolay olmasının daha faydalı olabileceği vurgulanmıştır.

Hizmetler Sektörü Üzerindeki Etkiler

- Açıklanan küçük ve orta ölçekli esnafa teşvik paketi dahilinde verilen kredilerle esnaf COVID-19 sürecindeki masraflarını, kiralalarını, vergi ve sigortalarını belli oranda karşılayabilmiştir.
- Özellikle esnek çalışmaya geçiş sonrası, özel sektör, kamu sektörü, gibi aylık ödeme yapılan servis ücretleri kapsamında servis aracı olan işletmeler mağdur olmuştur.
- Sokağa çıkma kısıtlaması yüzünden esnafın müşteri olmadığından zorunlu olarak dükkânlarını kapalı tutmayı tercih etmiştir (tahmini olarak bölgedeki işletmelerin yarıya yakını) (satış yokken sabit masrafı azaltabilme amacıyla), bu da perakende satış sektörünü olumsuz etkilemiştir.

- Bu süreçte gıda perakendeciliğinin olumlu etkilendiği görülmektedir. Vatandaşın gereğinden fazla stok yapma eğilimi sonrası marketlerde un, maya, vb. ürünlerin zaman zaman bulunamadığı dahi tespit edilmiştir.
- Yine marketlerin çevrimiçi satışlarını da çok fazla artırdığı vurgulanmıştır.
- Özellikle Samsun'da hal esnafının süreçten olumlu etkilendiği görülmüştür. Gıda tüketiminin ihtiyacın üzerinde yapıldığı gözlenmiş olup; bu sektörün olumsuz etkilenmediği vurgulanmıştır.
- Bölge özelinde Esnaf ve Sanatkarlar Odaları Birliği ile yapılan görüşmelerde yerel üreticilerin ürünlerini çevrimiçi satış kanallarına yeterince dahil edemediği; vatandaşlar çevrimiçi alıma daha fazla yöneldiğinden yerel ürünlerin satışının düştüğü vurgusu yapılmıştır.
- Tüm Türkiye'de olduğu gibi bölge illerinde de berber ve kuaförler 11 Mayıs'a kadar kapalı kalmıştır. Açıldıktan sonra da sosyal mesafe ve hijyen endişesi ile vatandaşların berber ve kuaförlere gidişinde düşüşler tespit edilmektedir.
- Hazine ve Maliye Bakanlığı faiz destekli işletme kredisinden Esnaf ve Sanatkar Odaları'na kayıtlı esnaf ve sanatkârlar yararlanabildiklerinden oda kayıtlarında artışlar görüldüğü belirtilmiştir.

Öneri ve Fırsatlar

- Hizmet sektörüne özel sosyal mesafe ve hijyen kurallarına uyulduğu ile ilgili kamuoyuna bilgilendirme ve tanıtımın yapılması önemlidir. Ayrıca vatandaşların normalde gerçekleştirdikleri harcamaları ötelememesi, esnafın kısa sürede toparlanması açısından önemlidir.
- Bölgedeki Esnaf ve Sanatkarlar Odaları Birlikleri ile yapılan görüşmelerde mükelleflerin Nisan, Mayıs ve Haziran aylarında ödemeleri gereken muhtasar (ücret, kira, serbest meslek kazancı dâhil olmak üzere muhtasar beyanname ile beyan edilen tüm tevkifatlar) ve katma değer vergilerinin (katma değer vergisi ve katma değer vergisi tevkifatına ilişkin olanlar) ödemelerinin 6 ay ertelenmesinin esnafı rahatlattığı; ancak ertelemeler sonlandığında; yeni gelen ödemelerle birlikte esnafın bu ödemelerin tamamını gerçekleştirmesinin zor olduğu görüşü hakimdir. Bu ödemelerle ilgili bir yapılandırma ve/veya yine öteleme beklentisi bulunmaktadır.
- Kira stopajlarının kaldırılması gerekliliği vurgulanmıştır. Bu stopajın kaldırılması halinde kira gelirlerinin daha şeffaf bir şekilde ortaya konacağı ve vergi kaybının önüne geçilebileceği belirtilmiştir.



Turizm Sektörü Üzerindeki Etkiler

- Bölgemizde konaklama-yiyecek; turizm ve hava yolu taşımacılığı bu süreçte en fazla etkilenen sektörlerin başında gelmektedir.
- Karadeniz Turistik İşletmeciler Derneği (KATİD) ile yapılan görüşmede tesislerde doluluk oranlarının oldukça düşük olduğu belirtilmiştir.
- Süreç içerisinde yapılan ön rezervasyonların büyük bir bölümünün iptal edildiği bilgisi edinilmiştir.
- Uçuş yasakları, sokağa çıkma kısıtlamaları ve şehirlerarası seyahat yasağından en fazla etkilenen sektörlerden birinin turizm olduğu vurgulanmaktadır.
- Öncelikli olarak iş amaçlı hareketliliğin başlayıp otellerin doluluk oranlarının yavaş yavaş artacağı; turistik amaçlı seyahatlerin eski verimliliğine kavuşması için önümüzdeki yılın beklenmesi gerektiği üzerinde durulmuştur.
- Kültür ve Turizm Müdürlükleriyle yapılan görüşmelerde Mart-Nisan-Mayıs dönemlerinde otellerin büyük kısmının kapandığı; açık olan otellerin ise gecelik 1-2 müşteriyle günü kapatabildiği vurgulanmıştır.
- Özellikle bölgedeki 4-5 yıldızlı otellerin sosyal donatı alanlarının da kapalı olması (spor, sauna, hamam, havuz, eğlence, düğün, vb) neticesinde konaklama gelirinin ötesinde ciddi bir gelir kaybı olduğu vurgulanmıştır.
- Normalleşme döneminde de alınacak önlemler ve şartlar (doluluk oranları, mesafe dikkati, müşterilerin kalabalık ortamlarda bulunmama tercihi) altında sektörün toparlanmasının kolay olmayacağı düşünülmektedir.
- TUDER ile yapılan görüşme özelinde önemli bir diğer noktanın "Konaklama Sektöründe Alınması Gereken Önlemler" olduğu belirtilmiştir. Bu kuralların uygulanması ve takibinin, sosyal donatı alanları da bulunan konaklama sektörü için ayrı bir iş anlamına geldiği, bunun için ilave personele ihtiyaç duyulduğu, bunun konaklama gelirlerinin önemli ölçüde azaldığı bir dönemde gider kayıplarına yol açtığı belirtilmiştir.

Bölgemizde konaklama-yiyecek; turizm ve hava yolu taşımacılığı bu süreçte en fazla etkilenen sektörlerin başında gelmektedir.

Öneri ve Fırsatlar

- Salgın sonrası normalleşme sürecinde kalabalık veya her şey dahil oteller yerine butik otellerin daha fazla tercih edileceği tahmin edilmektedir. Amasya başta olmak üzere bu konuda bölgemizin öne çıkması beklenmektedir. Bu kapsamda; bu işletmelerin insan kaynaklarının güçlendirilmesi daha fazla desteklenebilir.

- Sosyal mesafenin korunması açısından bölgemize gelen turistlerin kiralık villa tarzı yaklaşımları daha fazla tercih edeceği varsayılmaktadır; bu yaklaşımların turizme yönelik yatırımlar için alternatif olarak önerilebileceği düşünülmektedir.
- Turizmin ülke ve bölgemiz için önemli bir gelir getirici sektör olduğu düşünüldüğünde özellikle bölgemizdeki alternatif turizm değerlerinin yurt içi ve yurt dışına yönelik reklam ve tanıtım kampanyalarına önem verilmelidir.
- Sosyal mesafe sorununun daha az gündeme gelebileceği doğa turizmi, eko-turizm gibi farklı turizm modellerine ağırlık kazandırılmasıyla ilgili tanıtım faaliyetleri artırılabilir.
- Karavan turizmine ilgi giderek artmakla birlikte, bu turizm türüne yönelik olarak bölgede kamp yerlerinin belirlenmesi çalışmalarına yer verilebilir.
- “Konaklama Sektöründe Alınması Gereken Önlemler” kapsamında turizm sektöründe gerekebilecek ilave istihdamlara devlet desteğinin olmasının olumlu olacağı vurgulanmıştır.

Yeni dönemde her şey dahil oteller yerine butik otellerin daha fazla tercih edileceği tahmin edilmektedir. bölgemizin bu konuda öne çıkması beklenmektedir.

İhracat Üzerindeki Etkiler

- Bölgeden yapılan ihracatta 2020 yılı Mart ve Nisan aylarında tüm dünya ve Türkiye’de olduğu gibi oldukça dramatik düşüş yaşanmıştır.
- Bölgeden 2019 yılı Mart ve Nisan aylarında sırasıyla 225 ve 214 milyon Dolar ihracat yapılırken, 2020 yılında aynı aylarda ihracat 151 ve 62 milyon Dolar olarak gerçekleşmiştir.

AB ülkelerinin salgından ciddi anlamda etkilenmesi, bölgemizdeki ihracat miktarına olumsuz etkisi olmuştur.

- Bu kayıplarda önemli pay, bölgenin ihracatının büyük oranda gerçekleştiği Avrupa Birliği ülkelerinin (Hollanda, Almanya, İspanya) COVID-19 salgınından dünyada en fazla etkilenen bölgelerden birisi olması olmuştur.

- Samsunport ile yapılan

görüşmede Çin’den boş konteyner temininde Mart-Nisan-Mayıs döneminde ciddi bir sıkıntının olduğu, bu kapsamda bu konteynerlerin zamanında ilde olması halinde ihracatın bir miktar daha yukarıda olabilme ihtimali vurgulanmıştır.



- TR83 Bölgesi'nde 2019 yılında 2,4 milyar Dolar ihracat gerçekleştirilmiştir. Çorum'dan fasıl 71 (Kıymetli veya yarı kıymetli taşlar, kıymetli metaller, inciler, taklit mücevherci eşyası, metal paralar) ciddi bir oranı oluşturmaktadır (1,3 milyar Dolar)
- Bu kapsamda altın ihracatını gerçekleştiren Ahlatçı Holding'in istihdamını artırma taahhüdü bölgede önemli bir avantaj olarak görülmektedir (3300 kişinin işine devam edeceği; %10 ek istihdam sözü)
- Salgının gidişatı doğrultusunda maske, tulum, siperlik ve ceset torbası gibi ürünlere yoğun talebin geçici mi yoksa uzun yıllar boyunca kullanılacak materyaller olup kalıcı mı olacağı tekstil sektörü ihracatının yönünü belirleyebilir.
- Orta Karadeniz Gümrük ve Dış Ticaret Bölge Müdürlüğü ile yapılan görüşmede karayolu ulaşımının ciddi oranda sekteye uğraması yüzünden ihracata etkinin önemli oranda olumsuz olduğu vurgulanmıştır. Ayrıca önce karayolu, sonra konteyner taşımacılığının yapılması, ihracat kapsamında ekstra bir maliyet oluşturmaktadır. Ürünün ilk yüklenişi konteynere olması durumunda elleçleme yoluyla ikinci bir maliyet olmadan ürünün yurtdışına gönderimi daha kolay ve maliyet avantajlı olacaktır.

Öneri ve Fırsatlar

- Orta Karadeniz Gümrük ve Dış Ticaret Bölge Müdürlüğü tarafından yapılan öneri; Samsun-Kalın demiryolu hattının

Yeni dönemde taşımacılıkta bölgemizin demiryolunu daha fazla kullanabilme ihtimali önemli bir fırsattır.

- aktif hale dönmesiyle birlikte karayolu (tır, kamyon) taşımacılığından konteyner taşımacılığına geçiş yapılmasının ihracatımızı artıracığı düşünülmektedir. Bu noktada Samsun'un denizyolu ve demiryolu avantajını kullanması gerektiği vurgulanmıştır. Bu taşımacılık sisteminin değişmesi halinde hem sağlık, hem maliyet avantajı getireceği belirtilmiştir.
- Bölge ve illerimizin ihracatı açısından salgın sonrası taleplerin görülmesi gerektiği belirtilmektedir. Bu noktadan sonra gerekmesi halinde sektörel bazda destek mekanizmalarının geliştirileceği / gelişebileceği düşünülmektedir.

SOSYAL GELİŞMELER

Eğitim Ortamındaki Değişimler

- Okulların ve üniversitelerin kapanması sonrasında eğitimlerin çevrimiçi yapılması sürecinde teknolojik altyapı olarak ciddi bir eksiklik yaşanmadığı belirtilmiştir.
- Yapılan görüşmelerde bölge illeri meslek liselerinin bu süreçte ihtiyaç duyulan dezenfektandan maskeye, yüz koruyucu siperden tek kullanımlık önlük ve tulum kadar birçok ürünü üretme başarısı gösterdiği belirtilmiştir.
- TRT üzerinden ilkokul, ortaokul ve lise olmak üzere üç farklı kademe için açılan TV kanallarıyla ve Eğitim Bilişim Ağı (EBA) sistemiyle internet üzerinden eğitimlere devam edilmiş olup, bölge illerinde bu noktada ciddi bir soruna rastlanmadığı bilgisi alınmıştır.
- Yapılan görüşmelerde evlerde tüm öğrencilerin aynı ve ideal çalışma ortamına sahip olamaması süreci olumsuz etkilemiştir. Ayrıca, evinde bilgisayar ve internet erişimi noktasında imkanlara sahip olmayan öğrenciler de süreçten olumsuz etkilenmiştir.
- EBA TV'de kullanılmak üzere sağlanan 8 GB internetin de faydalı bir hizmet olduğu belirtilmiştir.
- Yapılan görüşmelerde özel eğitime ihtiyaç duyan öğrencilerin bu süreçte daha olumsuz etkilendiği belirtilmiştir. Ancak, yapılan olumlu uygulamalara da yer verilmiştir. Milli Eğitim Bakanlığı tarafından "Özel Eğitim ve Rehberlik Hizmetleri Bilgilendirme Hattı" çağrı merkezi kurularak Rehberlik ve Araştırma Merkezleri'nde (RAM) görevli özel eğitim ve rehberlik öğretmenleri telefonla öğrenci ve velilere destek olmaya çalışmıştır. Özel Eğitim ve Rehberlik Hizmetleri Genel Müdürlüğü tarafından özel eğitim ihtiyacı olan tüm çocuklara yönelik geliştirilen "Özelim Eğitimdeyim" adlı mobil uygulamanın geliştirilmesinin de velilerce olumlu bulunduğu belirtilmiştir.
- İyi uygulama örneği: Tokat İl Millî Eğitim Müdürlüğü özelinde yapılan görüşmede Tokat'ta "Eğitim Tokat TV" youtube kanalının açıldığı ve bu uygulama üzerinden öğretmenlerin eğitim videolarının yüklendiği görülmüştür.

Meslek liselerimiz ihtiyaç duyulan dezenfektandan maskeye, yüz koruyucu siperden tek kullanımlık önlük ve tulum kadar birçok ürünü üretme başarısı göstermiştir.

Eğitim Tokat TV youtube kanalı derslerin aktarımı kapsamında başarılı bir uygulama örneği olmuştur.



- Tokat İl Milli Eğitim Müdürlüğü özelinde yapılan görüşmede 23 Nisan etkinlikleri kapsamında zoom görüntülü görüşme sistemi üzerinden şiir yarışması için 1500; resim yarışması için 1700, şarkı yarışması için 2000'e yakın öğrenci katılımının alındığı ve uygulamanın son derece etkili olduğu vurgulanmıştır.
- İyi uygulama örneği: Atakum Mesleki ve Teknik Anadolu Lisesi, COVID-19 ile mücadele kapsamında antibakteriyel dezenfektan üretimi gerçekleştirmiştir. Toplamda 1077 öğrencisi bulunan okul, geçen yıl 3 milyon 377 bin TL ciroya ulaşırken Kimya Teknolojisi Alanı Mart ayından itibaren klor ve alkol bazlı dezenfektan üretimine ağırlık vermiştir. Normalde öğrenciler üretimde yer alırken 20 yaş altı sokağa çıkma kısıtlamasının ardından öğretmen, personel ve eski öğrenciler üretime devam etmiştir. Bu süreçte 12 ton el dezenfektanı üretilmiştir. Okul, Kimya Teknolojisi Alanında 20'si antibakteriyel olmak üzere toplam 50 çeşit temizlik ürünü üretmektedir.

Atakum Mesleki ve Teknik Anadolu Lisesi salgın sürecinde adeta bir fabrika gibi çalışarak temizlik malzemelerinin üretimi kapsamında topyekûn bir mücadele örneği vermiştir.

Öneri ve Fırsatlar

- Görülen salgının önümüzde süreçte tekrarlanma riskine karşı eğitimcilerin, öğrencilerin ve hatta öğrenci ailelerinin dijital okuryazarlık becerilerinin artırılması önem taşımaktadır. Bu seviye ne kadar artarsa, uzaktan eğitimin başarısının o kadar artacağı düşünülmektedir.
- İlköğretim ve ortaöğretim için 8 GB; üniversite öğrencilerine sağlanan 6 GB'lık ücretsiz internet hizmetinin yeterli olmadığı bilgisi alınmış olup; benzeri bir kısıtlama döneminde bu hizmetin boyutunun artırılabilmesi; bu mümkün değilse sanayiciye ve çiftçiye sağlanan istisnanın öğrencilere de sağlanarak eğitim amaçlı internet erişiminin kolaylaştırılmasının önemli olduğu düşünülmektedir.
- İmkan olması durumunda salgın süreci sonrasında EBA TV'nin kısmi olarak devam etmesinin öğrenciler için takviye niteliğinde olabileceği vurgulanmıştır.
- Yapılan görüşmelerde salgının belli bir seviyede sürmesi halinde öğrenci sayısının yarıya inmesi için sabahçı-öğlenci modelinin gündeme gelebileceği; öğrencilerin günün yarısında örgün eğitim, günün yarısında çevrimiçi eğitim alabileceği belirtilmiştir.
- Önümüzdeki süreçte de benzeri salgınların ortaya çıkabileceğini düşünerek sağlık-temizlik maddesi üreten Mesleki ve Teknik Anadolu liselerinin sayısının artması önem taşımaktadır.

Sağlık Alanındaki Gelişmeler

- Mart ayında virüs vakalarının ülkemizde ortaya çıkması sonrasında Samsun Eğitim ve Araştırma Hastanesi'nin, virüs riskine karşı hastaların test için başvurabilecekleri 25 hastane arasında olması bölge için bir avantaj olmuştur.
- Bölgede 10 adet özel hastane olması salgında sağlık hizmetlerini kolaylaştırmıştır (Samsun 7; Çorum 2; Tokat 1)
- Yüz bin kişi başına toplam hastane yatak sayısında bölgede Amasya dışında diğer üç ilimiz (Çorum, Samsun ve Tokat) Türkiye ortalamasının oldukça üzerindedir; bu da salgın döneminde bölgenin sağlık hizmetleri kapsamında daha avantajlı olduğunu ortaya koymuştur.
- OMÜ Tıp Fakültesi Hastanesinin pandemi hastanesi olarak hizmet vermesi il ve bölge için önemli bir avantaj olmuştur. Hastane içerisinde 150 yatak kapasiteli, 7 adet COVID-19 tedavi servisi oluşturulmuş olup hastalar için plazma tedavisi dâhil birçok yöntem devreye alınmıştır.
- Bölgemiz illeri özel hastaneleri ile yapılan görüşmelerde hastane cirolarında %25-30 civarında bir azalma olduğu ve çalışanların bir kısmının kısa çalışma ödeneğine yönlendirildiği bilgisi alınmıştır.
- Buna karşın hastaneler olarak bu ve bunun gibi salgın ve enfeksiyonlara daha önce hazırlıklı olduğu belirtilmiş olup personel eğitiminde ya da sağlık malzemeleri temininde herhangi bir sıkıntı yaşanmadığı belirtilmiştir.
- "COVID-19 ile Mücadele ve Dayanıklılık Mali Destek Programı" kapsamında bir özel sektör firması tarafından; bluetooth destekli, temassız ısıölçer cihaz üretimi için Samsun fabrikasında üretim hattı kurulacak ve proje ile yerli üretim, uygun fiyatlı temassız ısıölçerler ulusal çapta kullanıma sunulacaktır.

Bölgemiz hastaneleri benzeri salgın ve enfeksiyonlara karşı hazırlıklı olduklarından personel eğitimi ve sağlık malzemeleri temini noktasında sorun yaşanmamıştır.

Ajansımız tarafından çıkarılan "COVID-19 ile Mücadele ve Dayanıklılık Mali Destek Programı" ile "bluetooth destekli, temassız ısıölçer cihaz üretimi" gerçekleştirilmesine vesile olunmuştur.

- Tokat T Tipi Kapalı ve Açık Ceza İnfaz Kurumu'nun başvuru sahibi olduğu proje ile koruyucu maske ve giysi üretimi için kurum bünyesinde üretim atölyesi kurulacak ve Tokat ilinde yaşayan halka, kamu



kurumlarına, ülkemizdeki cezaevleri personeline ve risk altındaki mahkûmlara en ekonomik şekilde maske temini sağlanacaktır.

- Samsun Büyükşehir Belediyesi'nin projesinde ise salgın gibi olağan üstü hallerde kullanılmak üzere yeni teknolojiyle donatılmış cenaze hizmetleri ve morg üniteleri kurularak ilde pandemiyle mücadeleye destek olunacaktır.
- Bölgedeki birçok meslek lisesi, üretimlerini sağlık malzemelerine çevirerek maske, siperlik ve tulum üretimine ağırlık vermiştir.

Öneri ve Fırsatlar

- Yapılan görüşmelerde öne çıkan öneri, salgın dönemlerinde vatandaşların hastaneleri gereksiz yere meşgul etmeyip hasta sevkinde basamak kurallarının daha sık uygulanmasıdır. Örneğin, hastanın aile hekiminin onayı ile hastaneye gitmesi şart koşulursa hastanelerdeki gereksiz yoğunluklar azaltılabilir.
- İl Sağlık Müdürlükleri ile yapılan görüşmede halkın rehavete kapılmaması açısından hijyen ve sosyal mesafe kurallarının sürekli sıcak tutulması; maske kullanımından ödün verilmemesi gerekliliği üzerinde durulmuştur.
- Özellikle işyeri hekimlerinin çalışanları salgının gidişatı ve alınan önlemler noktasında sürekli güncel tutmalarının salgının çalışanlar arasında yayılmasının önlenmesi kapsamında kritik olduğu vurgulanmıştır.

İstihdam ve Çalışma Ortamındaki Değişimler

- COVID-19 salgını, dünya işgücü piyasalarının tamamını derinden sarsmıştır. Salgına karşı sağlık önlemleri alınırken ülkemizde 18 Mart 2020 tarihinde çalışma hayatında birçok aktörü etkileyen "Ekonomik İstikrar Kalkanı" tedbir paketi açıklanmıştır. Açıklanan paket doğrultusunda işveren işçisini çıkarmak yerine Kısa Çalışma Ödeneğine başvurarak geçici süre ile pasif işgücü programından yararlanabilmektedir. Aynı zamanda işten çıkarmalara önce 3 ay yasak getirilmiş ardından yasak 3 ay daha uzatılmıştır.

Getirilen kısıtlamalar nedeniyle kapatılan restoran, kafe vb. hizmet sektörü işletmelerinin yanı sıra üretime devam eden imalat sanayi işletmelerinin de kısa çalışma ödeneğinden yararlandığı belirtilmektedir. Bu dönemde söz konusu destekler işten çıkartma açısından caydırıcı olmuştur.

- Getirilen kısıtlamalar nedeniyle kapatılan restoran, kafe vb. hizmet sektörü işletmelerinin yanı sıra üretime devam eden imalat sanayi işletmelerinin de kısa çalışma ödeneğinden yararlandığı belirtilmektedir. Bu dönemde söz konusu destekler işten çıkartma açısından caydırıcı olmuştur. Kısa çalışma ödeneği şartlarını sağlayamayan işletmeler nakdi ücret desteğine yönelmiştir.
- Bölgemizde bu dönemde çalışanlarını ücretsiz izne çıkaran, yarı zamanlı çalışma modeline geçen, işçilerine yıllık izin kullandırıp çalışmalarına daha az kapasiteyle devam eden pek çok işletme bulunmaktadır. Sokağa çıkma kısıtlamaları döneminde Valiliklerden izin alarak çalışmalarına aralıksız devam eden birçok işletme söz konusu desteklerden faydalanmak için başvuru dahi yapmamıştır. Uzaktan erişim altyapısı bulunan büyük ölçekli işletmelerde beyaz yaka personelin evden çalıştığı durumlar bulunsa da özellikle imalat sanayi işletmelerinin bu dönemde işçi çıkartmadan sadece dönemsel çalışma metoduyla üretime devam ettiği görülmektedir.
- Hazır giyim ve konfeksiyon gibi emek yoğun sektörlerde yaşanan sipariş iptalleri ve yeni sipariş alınmaması gibi nedenlere bağlı olarak azalan üretime rağmen işletmeler işçi çıkartmayarak söz konusu desteklerden faydalanmıştır.
- İŞKUR İl Müdürlükleri ile yapılan görüşmelerde İstihdam Garantili Kurslardan faydalanan kişi sayısında azalma olduğu, bu azalışın temel sebebinin pandemi nedeniyle pratik ve teorik eğitimlerde uygulanan sosyal mesafe ve Halk Eğitim Merkezi Müdürlüklerinin eğitim onayı veremeyişi olduğu ifade edilmiştir. Haziran ayı itibariyle işgücü yetiştirme kursları talepleri yeniden açılmıştır.
- Bu dönemde iş arayan başvuruları artarken, açık iş taleplerinde azalma yaşanmıştır. Bununla beraber Haziran ayından itibaren açık iş taleplerinin artması pandemi etkilerinin işgücü piyasasında azaldığının bir göstergesidir. Aynı şekilde firmaların Haziran ayı itibariyle kısa çalışma ödeneklerinin durdurulması talepleri de salgının etkilerinin azaldığına işaret etmektedir.
- Kısa çalışma ödeneği ve nakdi ücret desteğinin sektörel dağılımı ile ilgili İl İŞKUR ve SGK Müdürlüklerinden bilgi alınamamıştır. Sektörel dağılım ile ilgili verilerin önümüzdeki dönemlerde ilgili merkezi kuruluşlar tarafından paylaşılması ile birlikte salgının söz konusu etkilerinin hangi sektörde istihdam açısından daha fazla yaşandığı ile ilgili çıkarım yapılabilecektir.

Öneri ve Fırsatlar

- Salgının istihdam ve işsizlik boyutundaki etkileri ile ilgili bölgemizde yapılan görüşmelerde kısa çalışma ödeneği ve nakdi ücret desteğinin yerinde ve etkili sonuçlar doğurduğu belirtilmiştir. Bu desteklerin yıl boyu devam ettirilmesi görüşü hâkimdir.



Kırılgan Gruplar Üzerindeki Etkiler

- Aile, Çalışma ve Sosyal Hizmetler İl Müdürlükleri ile yapılan görüşmeler sonucunda özel bakım merkezleri, huzur evleri gibi kurumlarda personelin salgın sürecinde 14 günlük vardiya sistemi ile çalıştığı; bu vardiya bitince diğer ekibin 14 günlük vardiyasına başladığı belirtilmiştir. Bakanlığın tüm Türkiye çapında gerçekleştirdiği bu uygulama, bölgemiz illerinde de aynı şekilde uygulanarak virüsün yaşlı ve engelliler gibi kırılgan gruplara bulaşmasının önüne geçilmiştir.
- Çorum Aile, Çalışma ve Sosyal Hizmetler İl Müdürlüğü ile yapılan görüşmede özel bakım merkezleri, huzur evleri gibi kurumlarda kalan vatandaşlardan mücbir sebep (cenazeye katılım, vb) halinde dışarı çıkan olduğunda bu kişinin öğretilmesinde tek kişilik karantinaya alındığı ve bu sürenin sonunda kaldığı merkeze yeniden dönebildiği vurgulanmıştır. Yine bu faaliyet de salgının önlenmesine yönelik alınan tedbirlerden biri olarak not alınmıştır.
- Tokat İl Göç Müdürlüğü ile yapılan görüşmede Afgan göçmenler için Tokat'ın ülkedeki ilk uğrak yerlerden biri olduğu; bu kapsamda bu topluluğa yönelik çalışmaların titizlikle yapıldığı belirtilmiştir. Salgın süresince Tokat'taki mültecilerden tekstil sektöründe çalışanların 2/3'ünün; amele pazarlarında iş arayanların ise neredeyse tamamının işsiz kaldığı vurgulanmıştır. Bu süreçte ildeki imkanlar gözetilerek bu ailelere psikolojik ve sosyal yardım desteğinin yapıldığı belirtilmiş olup mümkün olduğu ölçüde bu kişilerin tarım ve hayvancılık sektörüne yönlendirildiği belirtilmiştir.
- Amasya'daki mültecilerin büyük bir bölümü salgın öncesinde de tarım sektöründe çalıştığından ve tarım sektörü sektörler arasında görece az etkilendiğinden Amasya'daki mültecilerin COVID-19 salgınından diğer illere göre daha az etkilendiği görülmektedir. Yine günübirlik hizmetler sektörü kapsamında çalışan mültecilerin işsiz kaldığı vurgulanmıştır.

Bölgemizde işini kaybeden mültecileri tarım ve hayvancılık sektörüne yönlendirme çabaları devam etmektedir.

Öneri ve Fırsatlar

- Yapılan görüşmelerde salgın süresince işlerini kaybeden mültecilerin iş bulmalarının oldukça zor olduğu vurgulanmış olup illerin sosyo ekonomik ve istihdam imkanları doğrultusunda bu topluluğun ülke içindeki dağılımı noktasında bir yönlendirme (arz-talep) çalışmasının yalnızca il veya bölge değil, ülke bazında yapılmasının faydalı olabileceği görüşü hakim olmuştur.

Yerel Hizmetlerdeki Gelişmeler (Belediyecilik, Ulaşım)

- SAMULAŞ ile yapılan görüşmede 2020 yılı Mart-Nisan ve Mayıs aylarındaki yolcu sayısının geçen yılın aynı aylarına göre %80'den fazla azalma yaşandığı bildirilmiştir.
- Mart-Nisan-Mayıs döneminde, öğrenci ve 65 yaş üstü vatandaşların sokağa çıkmasının yasaklanması, esnek çalışma kurallarının getirilmesi ve nihayetinde uygulanan kısmı çalışma uygulamaları ile sosyal hayatın hızının yavaşlatılması sonrasında şehir içi ulaşımın ciddi oranda düştüğü gözlemlenmiştir.
- Mart-Nisan-Mayıs döneminde, sosyal hayatın hareketliliğini azaltmak adına gece 21:00'dan sonra sefer yapılmama kararı alınıp uygulamaya konulmuştur.
- Haziran ayı başındaki normalleşme sürecine kadar Mart-Nisan ve Mayıs aylarında sokağa çıkma kısıtlamaları ve illerde esnek çalışma düzeni sonrasında şehir içi ulaşımında sefer sayıları azaltılarak belediyeler tarafından tasarrufa gidilmiştir.
- Tüm Türkiye'de olduğu gibi bölgedeki illerde de sağlık çalışanlarına şehir içi ulaşımın ücretsiz hale getirilmesi, bu süreçte sağlık çalışanlarının mobilize olmasını kolaylaştırmıştır.
- Özellikle kent merkezlerinde her gece temizlik çalışması yapılarak virüsün yayılımının engellenmesi için azami gayret sarf edilmiştir.
- Belediyeler tarafından esnaf ve ihtiyaç sahibi ailelere bu süreçte yardımlar gerçekleştirilmiştir. Örnek olarak; Tokat Belediyesi tarafından belirlenen 1072 esnafa 500'er TL'lik destek yapılmıştır. Amasya Belediyesi tarafından belirlenen ihtiyaç sahibi ailelere 150 TL'lik alışveriş kartı dağıtılmıştır. Çorum Belediyesi tarafından işyerleri kapatılan esnafa 250 TL değerinde alışveriş çeki dağıtılmıştır. Benzeri uygulamalar il ve ilçe belediyelerinde de gerçekleştirilmiştir.

Bölgemizde Belediyeler tarafından ulaşımında bisiklet kullanımına ağırlık verilmesi için çalışmalar sürmektedir: "Çorbis" sadece bir örnek.

Öneri ve Fırsatlar

- Şehir içi ulaşımında bölgede Mart-Nisan ve Mayıs aylarında düşen talep sonrası, tedbirlerin gevşetilmesiyle birlikte Haziran ayında talep artışı gözlemlenmektedir. Ancak; bu talebin Belediyelerin yıllık planlamalarının neresinde olduğu yaz aylarındaki rakamlarla ortaya çıkacaktır. Kullanım oranlarına göre Belediyelerin gelir modellerini yeniden gözden geçirmeleri gerekebilecektir.



- Yapılan görüşmelerde, salgın sonrası sosyal mesafe kuralları çerçevesinde bisiklet kullanımına talebin arttığı belirlenmiş olup Belediyeler tarafından halkın kullanımına yönelik bisiklet projelerine ağırlık verilebileceği düşünülmüştür. Örnek olarak, Çorum Belediyesi, "Çorbis" adıyla bir proje üzerinde çalışmaktadır: İlk etapta 50 akıllı bisiklet, 60 akıllı bisiklet park ünitesi, 5 kiralama terminali ve sistem için gerekli olan diğer ekip ve ekipmanların kurulum çalışmaları devam etmektedir.



Sivil Toplum Kuruluşları Üzerindeki Etkiler

- COVID-19 salgınının en fazla etkilediği kurumlardan biri de sivil toplum kuruluşları olmuştur. Toplantılarını yüz yüze yapamayan dernekler, görüntülü görüşme sistemleri üzerinden toplantılarını devam ettirmeye çalışmıştır.
- Seminer, konferans, eğitim gibi faaliyetlerinin süreçte iptali 2020 yılı faaliyetlerini olumsuz etkilemiştir.
- SAMİKAD ile yapılan görüşmede, STK tarafından yürütülen AB projesi kapsamında uzatma alındığı, bu kapsamda faaliyetlerin tamamlama noktasında ciddi bir sıkıntı çekilmeyeceği belirtilmiştir.
- Bu süreçte, derneklerin, üyelerine devletin sunduğu vergi öteleme ve imkanları, ayrıca bankaların sunduğu uygun oran ve vadeli kredi bilgilendirmeleri yaptıkları belirtilmiştir.

Öneri ve Fırsatlar

- Yapılan görüşmelerde özellikle Samsun'daki STK'ların aidat toplamada dahi yaşadığı sorunlar gündeme gelmiş olup, haftada 1 yemekli toplanan derneklerin 1 hafta yemekli, 1 hafta video konferans üzerinden toplantılarının yapılması fikirleri öne çıkmıştır. Bu kapsamda, maliyeti bir ölçüde azaltacak bu sistem ile toplantılara katılım oranının artırılması hedeflenmektedir.
- Video konferans sistemi ile yapılan toplantılardan genel olarak memnun olan üyeler için bu sistemleri daha etkin kullanabilme adına bölge illeri STK'ların üyelerine yönelik eğitim düzenlenebileceği düşünülmüştür.

BİLİŞİM, AR-GE VE YENİLİK ALTYAPISINDAKİ GELİŞMELER

- Yapılan görüşmelerden çıkan genel bir bulgu olarak özellikle bölgenin kırsal nüfusunun bulunduğu yerleşimlerde internet altyapısının yetersizliği net olarak ortaya çıkmaktadır. Büyükşehir vasfı olan Samsun'da dahi kırsal alanlarda internet altyapısının yetersizliği nedeniyle özellikle evden çıkma kısıtlaması olan günlerde öğrenciler için eğitim altyapısı, çalışanlar için görevlerini evden yapabilmeye faaliyetlerinde aksamalar olduğu tespit edilmiştir.
- Bölgemizde yapılan görüşmelerde bazı üniversitelerde özellikle hedef kitle olarak öğrencilerin dahil edildiği projelerin geçici olarak durdurulduğu, bu süreçte saha faaliyetlerinin, anket, mülakat vb. yüzyüze çalışmalar içeren proje faaliyetlerinin gerçekleştirilemediği belirtilmiştir. Bununla birlikte araştırma merkezleri ve laboratuvar ortamında gerçekleştirilen faaliyetlerin devam ettiği ve bir aksama olmadığı belirtilmiştir.
- Samsun Üniversitesi tarafından "Pandeminin Türkiye ve Samsun'a Ekonomik ve Sosyal Etkileri ve Pandemi Sonrası Yapılacaklar Neler Olmalıdır?" raporu hazırlanmakta olup Ajansımız da bu rapor ekibinin içinde yer alan kurumlardan biri olmuştur. Temmuz ayı içerisinde yayımlanması beklenmektedir.
- COVID-19 fobisini ölçen akademik bir araştırma Tokat Gaziosmanpaşa Üniversitesi tarafından gerçekleştirilmiştir.
- Amasya Üniversitesi ile yapılan görüşmede UZEM'leri olan üniversitelerin bu süreçte daha hazırlıklı olduğu, eğitim altyapısının daha iyi organize edildiği vurgulanmıştır. Yapılan görüşmelerde bölgemizdeki 5 üniversitede de bu altyapının olması üniversitelerin uzaktan eğitime geçişi noktasında bir avantaj oluşturmuştur.
- Gaziosmanpaşa Üniversitesi ile yapılan görüşmede çevrimiçi eğitim altyapısı için normalde bütçede olmayan, ancak bu süreçteki ihtiyaç sonucu 1,2 milyon TL'lik yatırım yapıldığı belirtilmiştir.
- 1 Haziran 2020'den itibaren üniversite kütüphanelerinin öğrencilere açılması, internete ulaşamayan öğrenciler açısından da bir artı olmuştur.
- YÖK tarafından üniversite öğrencilerine sağlanan 6 GB'lık ücretsiz internetin faydalı olduğu; ancak uzaktan eğitimin yaklaşık 10 haftaya uzaması sonucunda bu hizmetin yeterli olmadığı vurgulanmıştır.

Bölgemizde kırsal alanlarda internet altyapısının geliştirilmesine ihtiyaç olduğu görülmektedir.



Öneri ve Fırsatlar

- Özellikle Amasya Üniversitesi yetkilisi ile yapılan görüşmede dile getirilen ve daha sonraki görüşmelerde teyit edilen ileriye dönük olarak, düşük hızda dahi olsa ücretsiz internet altyapısının gündeme gelmesi gerektiği üzerinde durulmuştur. "Her eve internet" adında Türkiye çapında bir çalışma yapılabileceği önerilmektedir.
- Köylerde internet altyapısı olmayan ve zayıf olan yerleşimlere internet altyapısının mutlaka kurulması gerektiğinin önemi salgın döneminde ortaya çıkmıştır.



PROJELER, AJANS DESTEKLERİ VE YATIRIMLAR ÜZERİNDEKİ ETKİLER

- Bölgemizde yürütülmekte olan kamu ve özel sektör yatırımları bağlamında yapılan görüşmelerde salgın sürecinin yatırım süreçlerini kısmen etkilediği belirtilmiştir. İhale süreçlerinde yaşanan iptal ve gecikmelere bağlı olarak bazı projelerde duraksamalar meydana gelse de yayımlanan Cumhurbaşkanlığı genelgesi ile birlikte yükleniciye, salgına bağlı olarak sözleşme şartlarının gerçekleştirilememesi durumunda sözleşme tarafı idareye başvurma hakkı getirilmesi ile birlikte salgının olumsuz etkileri azaltılmıştır.

Orta Karadeniz Kalkınma Ajansı Gündümlü Proje Desteği Programı kapsamında Çorum'da hayata geçirilen Dodurga Tıbbi Aromatik Bitki Üretimi Tesisleri ile Çorum, COVID-19 pandemi krizini fırsata çevirmiştir. Tesiste salgın süreci ve sonrasında eczacılık, kozmetik ve ilaç sanayine yönelik tam kapasite üretime devam edilmektedir.

- Bölgemizde yürütülen teşvik belgeli özel sektör yatırımlarında da ciddi bir aksama yaşanması öngörülmemektedir.

Yapılan görüşmelerde planlanan yatırımların devam edeceği belirtilmiş, sadece bu döneme özgü özellikle yurtdışından

makine vb. bazı satın almaların ertelendiği ifade edilmiştir. Yatırım teşvik belgesi kapsamındaki yatırımların salgın sürecine bağlı olarak tamamlanamaması veya yarım kalması durumunda yatırımcıya ilave süre verilmesi yerinde bir düzenleme olmuştur. Özellikle ihracat yapan ve sermaye yapısı güçlü firmalar açısından, faiz oranlarındaki düşüş ve düşük maliyetli kredi imkanlarındaki artışın yeni yatırımlar açısından cezbedici olduğu belirtilmiştir.

- Ajansımızın yürütmüş olduğu mali destek programlarından eğitim projeleri içeren teknik destek projelerinde eğitim faaliyetleri ertelenmek durumunda kalmıştır. Bu dönemde

ajans tarafından yapılan izlemeler yerinde ziyaret şeklinde değil, çevrimiçi görüşmeler ve telefon üzerinden yapılmıştır. Bu anlamda izleme ve ödeme faaliyetlerinde bir aksama olmamıştır.

- Devam eden proje teklif çağrılarını kapsamında altyapı programlarında bir aksama olmaz iken, mesleki eğitimin geliştirilmesine yönelik destek programında okulların bu dönemde kapalı olmasının etkisiyle ihale süreçlerinde bazı gecikmeler ve duraksamalar yaşanmıştır.
- Orta Karadeniz Kalkınma Ajansı GÜdümlü Proje Desteği Programı kapsamında Çorum'da hayata geçirilen Dodurga Tıbbi Aromatik Bitki Üretimi Tesisleri ile Çorum, COVID-19 pandemi krizini fırsata çevirmeye aday olan nadir illerimizden biri olmuştur. %100 üretim kapasitesiyle çalışmaya devam eden tesis, pandemi sürecinde Valilik ve Kaymakamlık izinleri alarak sosyal mesafeye dikkat ederek üretim sürecine ara vermeden devam etmiştir. Tam kapasite çalışan Dodurga Tıbbi Aromatik Bitki Merkezi ülkenin çeşitli illerinden (Mersin, Antalya, Sivas, Tokat, Gümüşhane, Isparta, Ankara, Sakarya) tıbbi aromatik bitki yetiştirmek isteyen çiftçilere fide ulaştırmıştır. Şu anda tesiste profesyonel teknik ve ekipmanlarla lavanta, biberiye, ada çayı, tıbbi nane, tıbbi kekik, sarı kantaron, ekinezya, rezene, tıbbi papatya, kişniş, oğul otu gibi bitkiler ve aromatik bitki fidanları üretilmekte olup, çiftçiler tarafından talep edilen diğer ürünlerle, bölgeye has yerel çeşitlerle de ürün çeşitliliği artırılmaktadır. Eczacılık, kozmetik ve ilaç sanayinin ham maddesi olan tıbbi aromatik bitkiler salgın sürecinde talebi artan ürünlerdir.



EK-1: Görüşülen Kurumların Listesi

Tokat Tarım ve Orman İl Müdürlüğü
Samsun Tarım ve Orman İl Müdürlüğü
Amasya Tarım ve Orman İl Müdürlüğü
Çorum Tarım ve Orman İl Müdürlüğü
Amasya Ziraat Odası
Çorum Ziraat Odası
Tokat Ziraat Odası
Tokat Ticaret Borsası
Çorum Ticaret Borsası
Samsun Ticaret Borsası
KATİD (Karadeniz Turistik İşletmecileri Derneği)
Tokat Turizm Tanıtma Derneği (TUDER)
Tokat Kültür ve Turizm İl Müdürlüğü
Çorum Kültür ve Turizm İl Müdürlüğü
Amasya Kültür ve Turizm İl Müdürlüğü
Samsun Kültür ve Turizm İl Müdürlüğü
Çorum Kültür ve Turizm Derneği
SAMULAŞ
Çorum Belediyesi
Tokat Belediyesi
Gümüşhacıköy Belediyesi
ORKASİFED
SAMİKAD
ÇOSİAD
MÜSİAD Tokat Şubesi
Kavak OSB
Çorum ESOB
Tokat ESOB
Amasya ESOB
Samsun ESOB
Samsunport
Orta Karadeniz Gümrük ve Dış Ticaret Bölge Müdürlüğü
Medikal Park Tokat Özel Hastanesi
Samsun İl Sağlık Müdürlüğü
Amasya İl Sağlık Müdürlüğü
Çorum İl Sağlık Müdürlüğü
Tokat İl Sağlık Müdürlüğü
Amasya İl Milli Eğitim Müdürlüğü

Amasya Üniversitesi
Çorum İl Millî Eğitim Müdürlüğü
Tokat İl Millî Eğitim Müdürlüğü
Gaziosmanpaşa Üniversitesi
OMÜ
SAMÜ
Samsun İl Millî Eğitim Müdürlüğü
Atakum Mesleki ve Teknik Anadolu Lisesi
Tokat Aile, Çalışma ve Sosyal Hizmetler Müdürlüğü
Çorum Aile, Çalışma ve Sosyal Hizmetler Müdürlüğü
Amasya Aile, Çalışma ve Sosyal Hizmetler Müdürlüğü
Samsun Aile, Çalışma ve Sosyal Hizmetler Müdürlüğü
Tokat İl Göç Müdürlüğü
Amasya İl Göç Müdürlüğü
Çorum İl Göç Müdürlüğü
Samsun İl Göç Müdürlüğü
Samsun Sanayi ve Teknoloji İl Müdürlüğü
KOSGEB Samsun Müdürlüğü
Samsun Teknopark
Samsun Merkez OSB
Kavak OSB
Amasya OSB
Suluova OSB
Merzifon OSB
Tokat OSB
Erbaa OSB
Çorum OSB
Samsun TSO
Yeşil Küre Organik Ürünler Tarım Hayvancılık Pazarlama San. Tic. Ltd. Şti.
Tokat Şen Yaprak
Dimes Gıda Sanayi ve Tic. A.Ş.
Amasya Sanayi ve Teknoloji İl Müdürlüğü
Aysam Ortopedi ve Tıbbi aletler San. Tic. Ltd. Şti
Aysunzade Tekstil
UTG Canicas Tekstil ve Konfeksiyon San. Tic. A.Ş.
Samsun Segman Sanayi
Mediküm-Samsun Medikal Sanayi Kümelenme Derneği
Amasya Sanayi ve Ticaret Odası
Turhal Ticaret ve Sanayi Odası



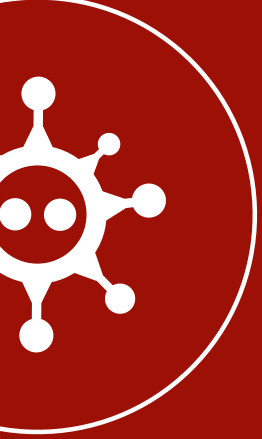
Zile Ticaret ve Sanayi Odası
Erbaa Ticaret ve Sanayi Odası
Niksar Ticaret ve Sanayi Odası
Diva Ahşap ve İnşaat San. Tic. A.Ş.
Aktaşlar Kontrplak Kereste Nakliye San. ve Tic. Ltd. Şti.
Saraçoğlu Kuruyemiş ve Gıda San. Tic. Ltd. Şti.
Tokat Bilim Sanayi ve Teknoloji Müdürlüğü
Tokat Ticaret ve Sanayi Odası
Amasya SGK İl Müdürlüğü
Amasya İŞKUR İl Müdürlüğü
Çorum İŞKUR İl Müdürlüğü
Samsun SGK İl Müdürlüğü
Samsun İŞKUR İl Müdürlüğü
Amasya İl Planlama ve Koordinasyon Müdürlüğü
Samsun Üniversitesi Teknoloji Transfer Ofisi
Samsun Yatırım İzleme ve Koordinasyon Başkanlığı
Akarteks Tekstil Sanayi ve Tic. A.Ş.
Sampa Otomotiv A.Ş.





OKA
ORTA KARADENİZ KALKINMA AJANSI
MIDDLE BLACK SEA DEVELOPMENT AGENCY





COVID-19 Salgınının TR83 Bölgesi Üzerindeki Ekonomik ve Sosyal Etkileri

Genel Sekreterlik

- 📍 Samsun Merkez OSB Yaşar Doğu Cad. No: 62 Tekkeköy, Samsun
- ☎ +90 (362) 431 24 00
- ☎ +90 (362) 431 24 09
- 🌐 www.oka.org.tr
- ✉ info@oka.org.tr
- 📘 OrtaKaradenizKalkinmaAjansi
- 🐦 okaorgtr
- 📷 okakalkinmaajansi
- 📺 Orta Karadeniz Kalkınma Ajansı / Middle Black Sea Development Agency
- 📺 Orta Karadeniz Kalkınma Ajansı

Amasya Yatırım Destek Ofisi

- 📍 Dere Mah. İğneci Baba Sokak No:30 Amasya
- ☎ +90 (358) 212 69 66
- ☎ +90 (358) 212 69 65
- 🌐 www.investamasya.com

Çorum Yatırım Destek Ofisi

- 📍 Çorum TSO Binası Karakeçili Mah. Fuar Cad. No: 2 Kat: 1 Çorum
- ☎ +90 (364) 225 74 70
- ☎ +9 0 (364) 225 74 71
- 🌐 www.investcorum.com

Samsun Yatırım Destek Ofisi

- 📍 Samsun Merkez OSB Yaşar Doğu Cad. No: 62 Tekkeköy, Samsun
- ☎ +90 (362) 431 24 00
- ☎ +90 (362) 431 24 09
- 🌐 www.investsamsun.com

Tokat Yatırım Destek Ofisi

- 📍 Kabe-i Mescit Mahallesi Bekir Paşa Sokak No:11 Tokat
- ☎ T. +90 (356) 228 93 60
- ☎ F. +90 (356) 228 97 60
- 🌐 W: www.investtokat.com

